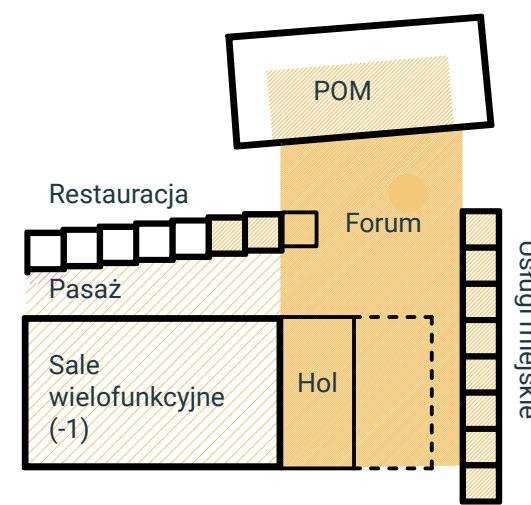


Plan sytuacyjny zagospodarowania terenu 1:500

- LEGENDA:
- BUDYNKI ISTNIEJĄCE
  - TARASY
  - CHODNIKI
  - TRAWNIK
  - RABATY BYLIN I KWIATÓW
  - KRZEWY/ZIELEN NISKA
  - NISKA ROŚLINNOŚĆ NA DACHACH
  - DRZEWA PROJEKTOWANE
  - DRZEWA ISTNIEJĄCE
  - STOJAKI ROWEROWE
  - WEJŚCIA DO BUDYNKÓW
  - WEJŚCIA DO BUDYNKU POD PODCIEMIEM



Strefa Integracji jako plac miejski - Forum

- Założenia projektu:**
1. stworzenie przestrzeni miejskiej która będzie integrować użytkowników a także pełnić funkcję lokalnej platformy aktywności dla sąsiednich mieszkańców/pracowników/studentów w rewitalizowanej dzielnicy,
  2. stworzenie przestrzeni otwartych, współdzielonych, integrujących przestrzenie wewnętrzne z zewnętrznymi, wnętrza budynków z przestrzenią publiczną, użytkowników Klastra z sąsiedzi,
  3. recycling przestrzeni - przestrzenie modyfikowalne, dające swobodę rearanżacji i dowolność sposobów użytkowania w zależności od zmieniających się potrzeb miejsca,
  4. ukształtowanie estetyczne architektury w sposób podkreślający tożsamość miejsca i postindustrialny charakter budynków.

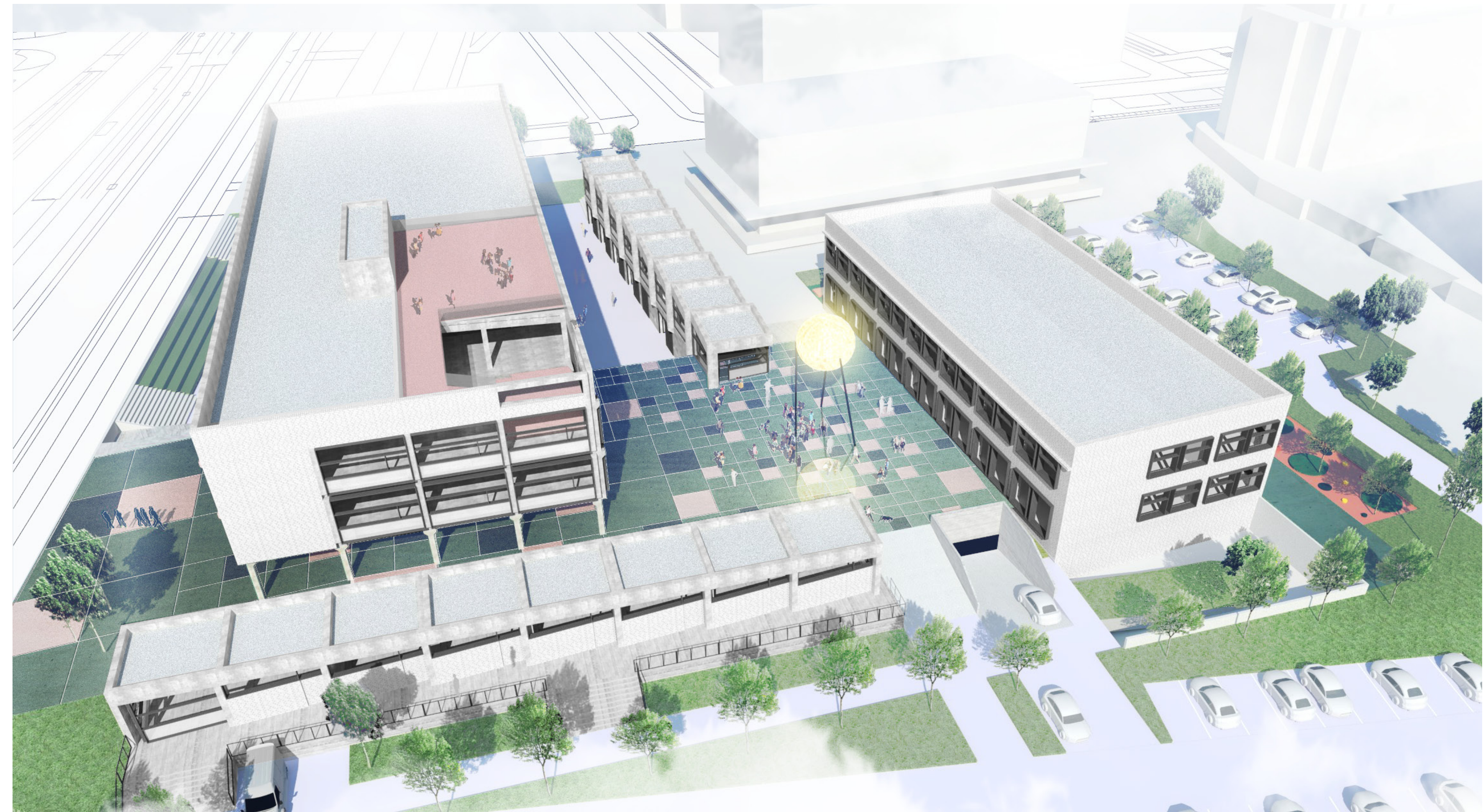
**Forum - Strefa Integracji**  
 Podstawową decyzją projektową było stworzenie otwartej przestrzeni publicznej - Strefy Integracji - pomiędzy budynkami oraz ukształtowanie urbanistyki w sposób umożliwiający jak najbardziej różnorodne jej wykorzystanie przez wiele grup użytkowników. Zaś samego Klastra - jako kampusu, tj. zespołu budynków.

Teren kampusu pozostaje nieogrodzony i dostępny z wielu stron. Otwarcia pomiędzy budynkami zachęcają do wejścia z ulicy, terenu osiedla mieszkaniowego czy uczelni. Główne wejście na teren zostaje jednak przebite przez parter budynku A: od głównej ulicy stanowiącej w tej chwili nieprzyjazny korytarz komunikacyjny. W ten sposób odwołujemy się do wnętrza kwartału i otwiera go na główne ciągi komunikacji publicznej. Utraconą kubaturę odczytujemy w postaci parterowych pawilonów uzupełniających zabudowę i balansujących kompozycję urbanistyczną kampusu.

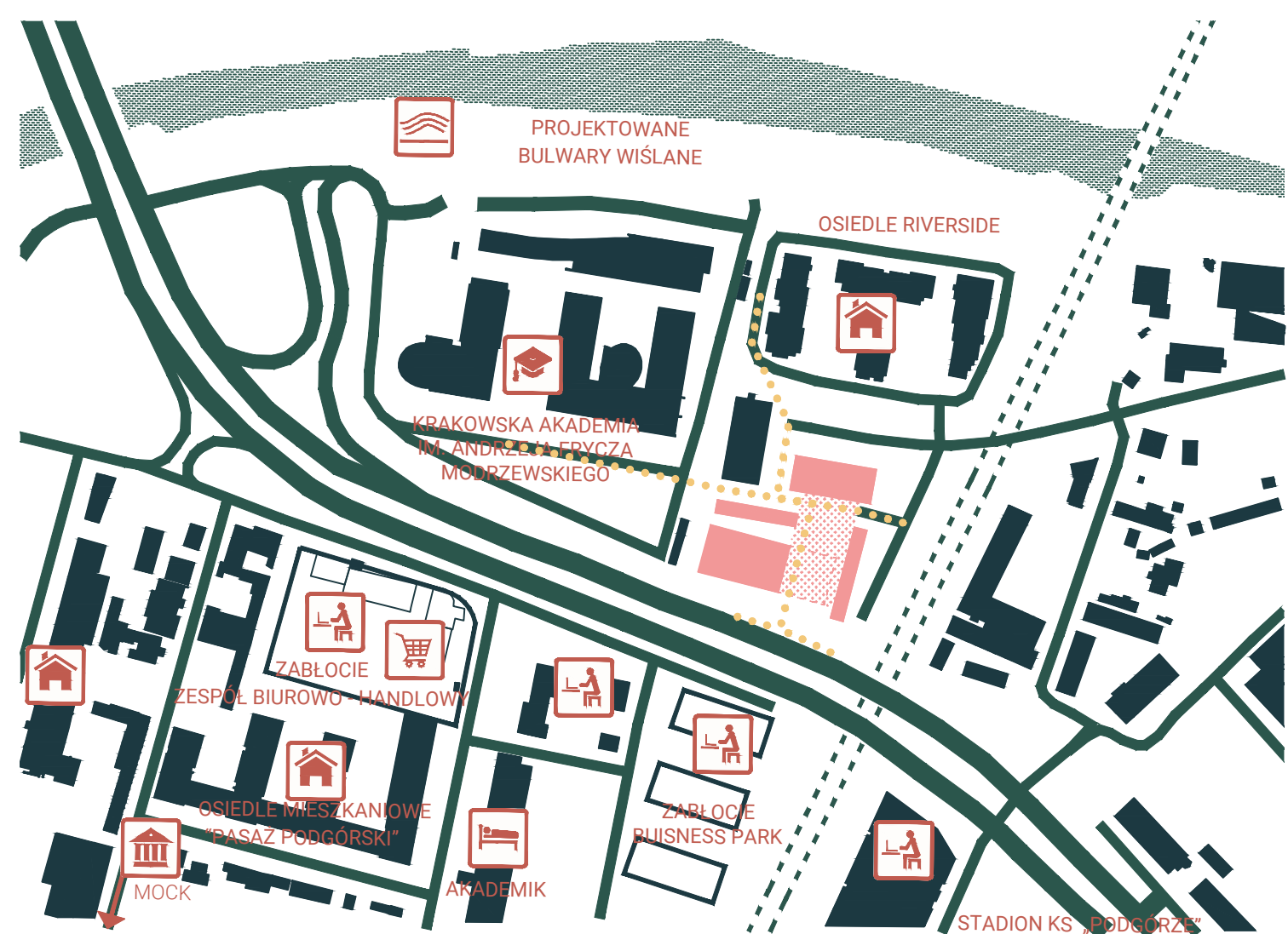
W uwagi na pewnego rodzaju "ymczasowość" przestrzeni, wynikającą z założeń konkursu i założenie aktywnego uczestnictwa użytkowników w jej kreowaniu, zaproponowano układ urbanistyczny "otwierający" budynki na plac kampusu. Projektowane pawilony usługowe i warsztatowe, zawierające funkcje dostępne bezpośrednio z placu, tworzą jednocześnie ściany wnętrz urbanistycznych.

Sercem założenia jest Strefa Integracji - Forum, przestrzeń wytworzona pomiędzy budynkami, łącząca funkcjonalnie wszystkie strefy Klastra. Jest to główna przestrzeń komunikacji kampusu, główną strefą relaksu jego użytkowników oraz miejscem przeznaczonym na organizację różnorodnych imprez, wystaw czy koncertów.

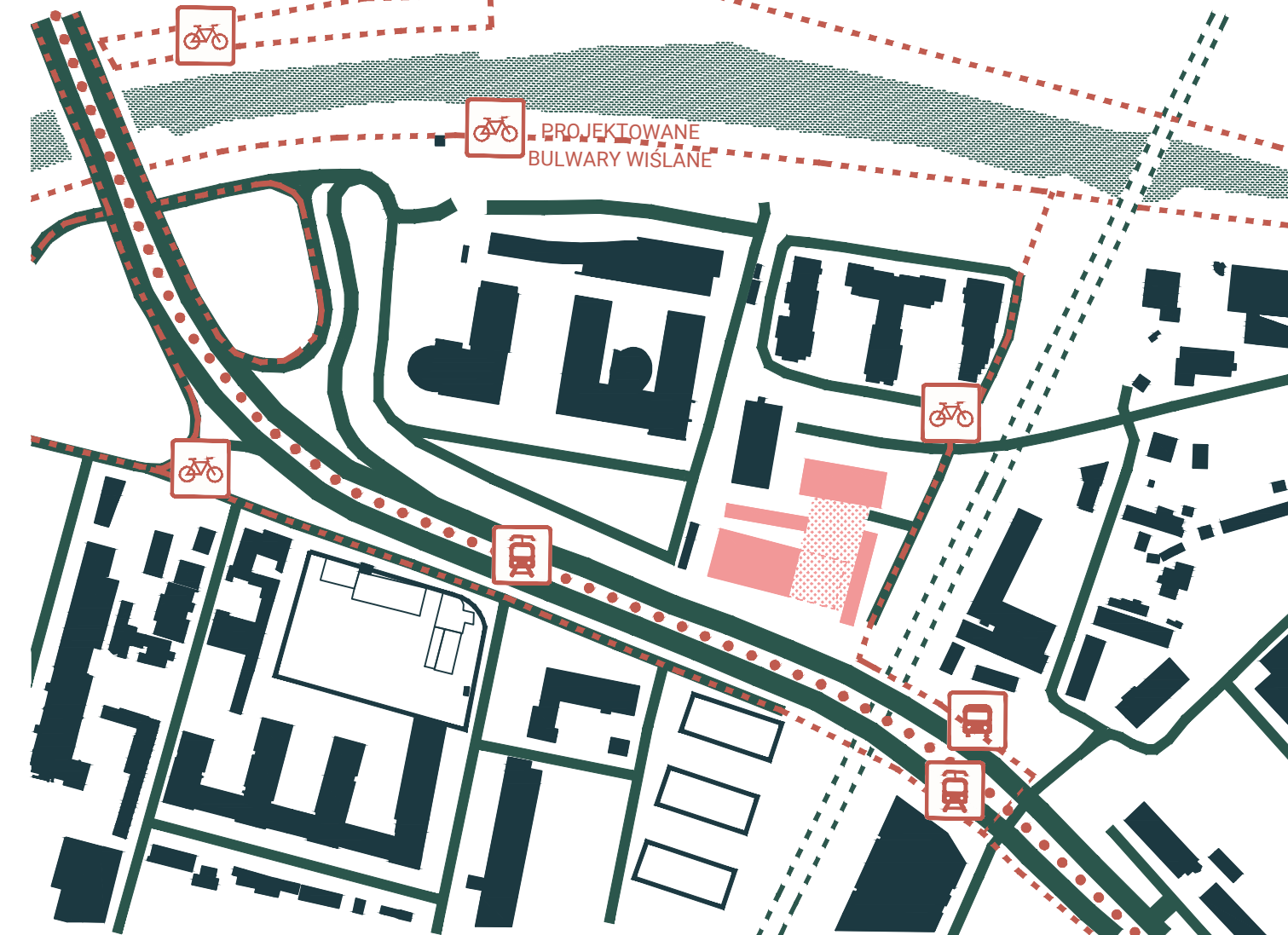
Przestrzeń publiczna została podzielona na dwie części - plac niższy (Pasaż) i plac wyższy (Forum). Forum jest centralnym, otwartym, demokratycznym placem oferującym dostęp do wszystkich różnorodnych funkcji i usług zespołu. Pasaż - to przestrzeń przenikania się Strefy Integracji i Kreacji - obniżona część terenu, dostępna zarówno z Forum jak i z wnętrza budynków, służy pracy i kreacji a także okazjonalnie: służy produkcji, warsztatom, wystawom, wypożyczalni, a w razie potrzeb może pełnić funkcję otwartego holu konferencyjno-ekspozycyjnego.



Widok z lotu ptaka

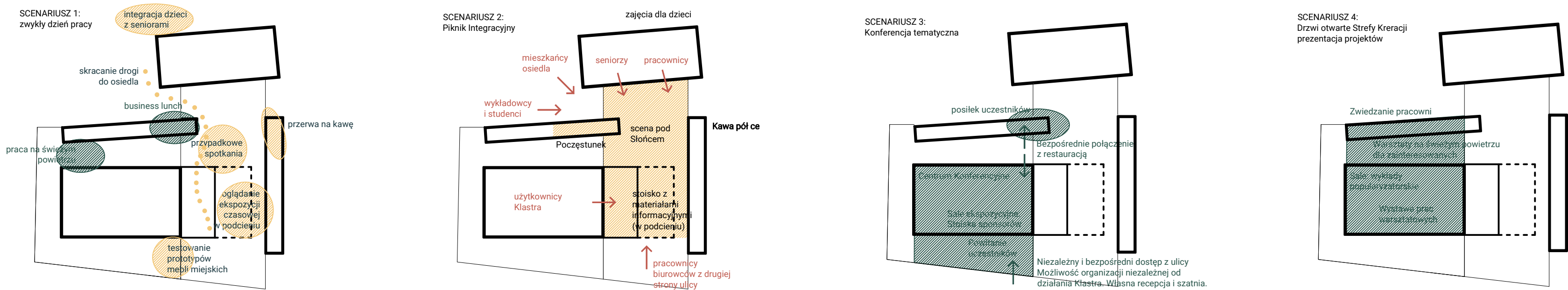


Analiza funkcjonalna otoczenia projektowanego budynku - możliwości synergii

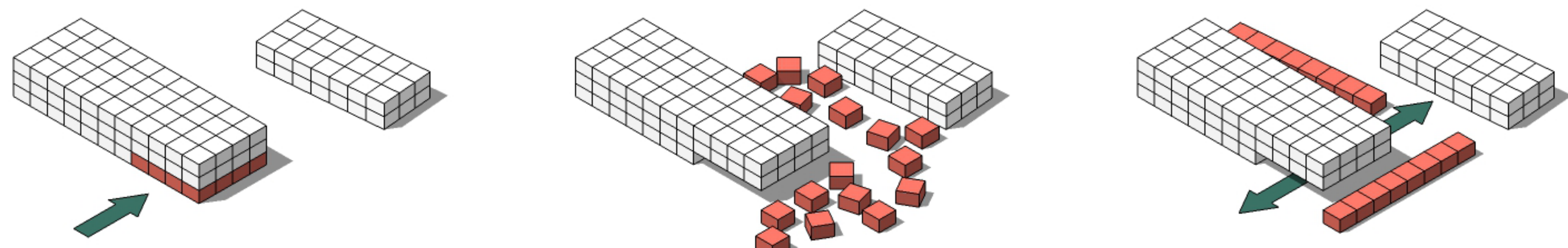


Dostępność komunikacyjna Klastra

Scenariusze użytkowania przestrzeni publicznych Klastra



Widok Forum w kierunku budynku A

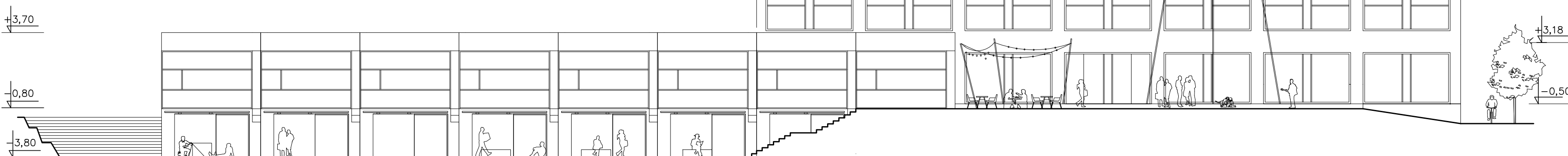


1. Budynek A w istniejącej formie blokuje dostęp do dziedzińca od strony ulicy Herlinga-Grudzińskiego

2. Usunięcie 16 modułów z parteru Budynku A otwiera Klastr na ulicę.

3. Utracona kubatura zostaje odtworzona w formie pawilonów mieszczących funkcje usługowe (Pawilon 1) i warsztatowe (Pawilon 2). Pawilony naprowadzają na Forum. Optycznie równowagę kompozycję urbanistyczną.

Schemat kompozycji organizacji przestrzeni



Elewacja Budynku B i Pawilonu 1. W przekroju Pasaż Warsztatowy i Forum. 1:200



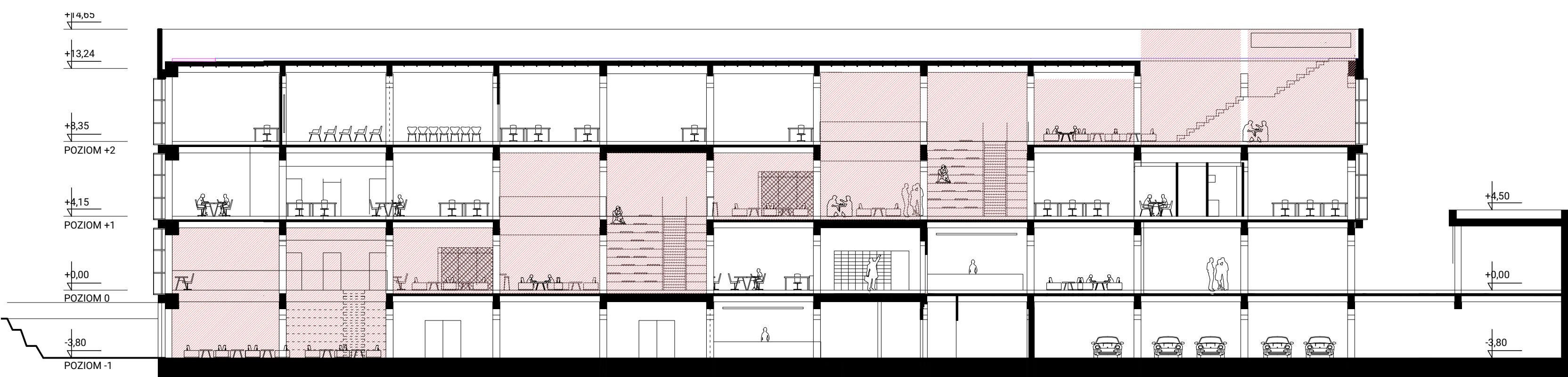
Rzut parteru 1:200



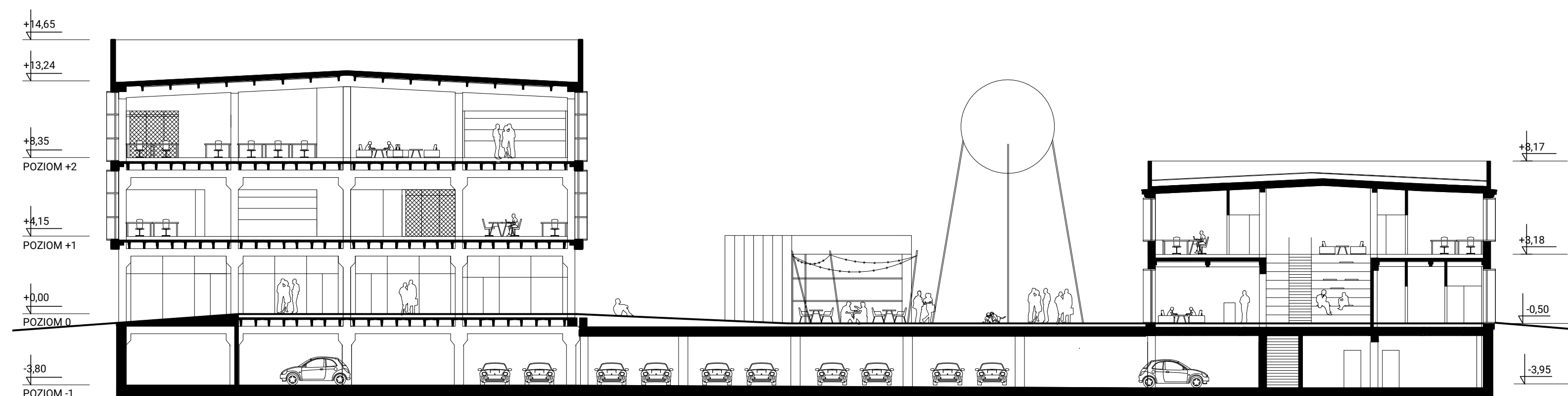
Biuro typu "open space": otwarta przestrzeń pracy formalnej.



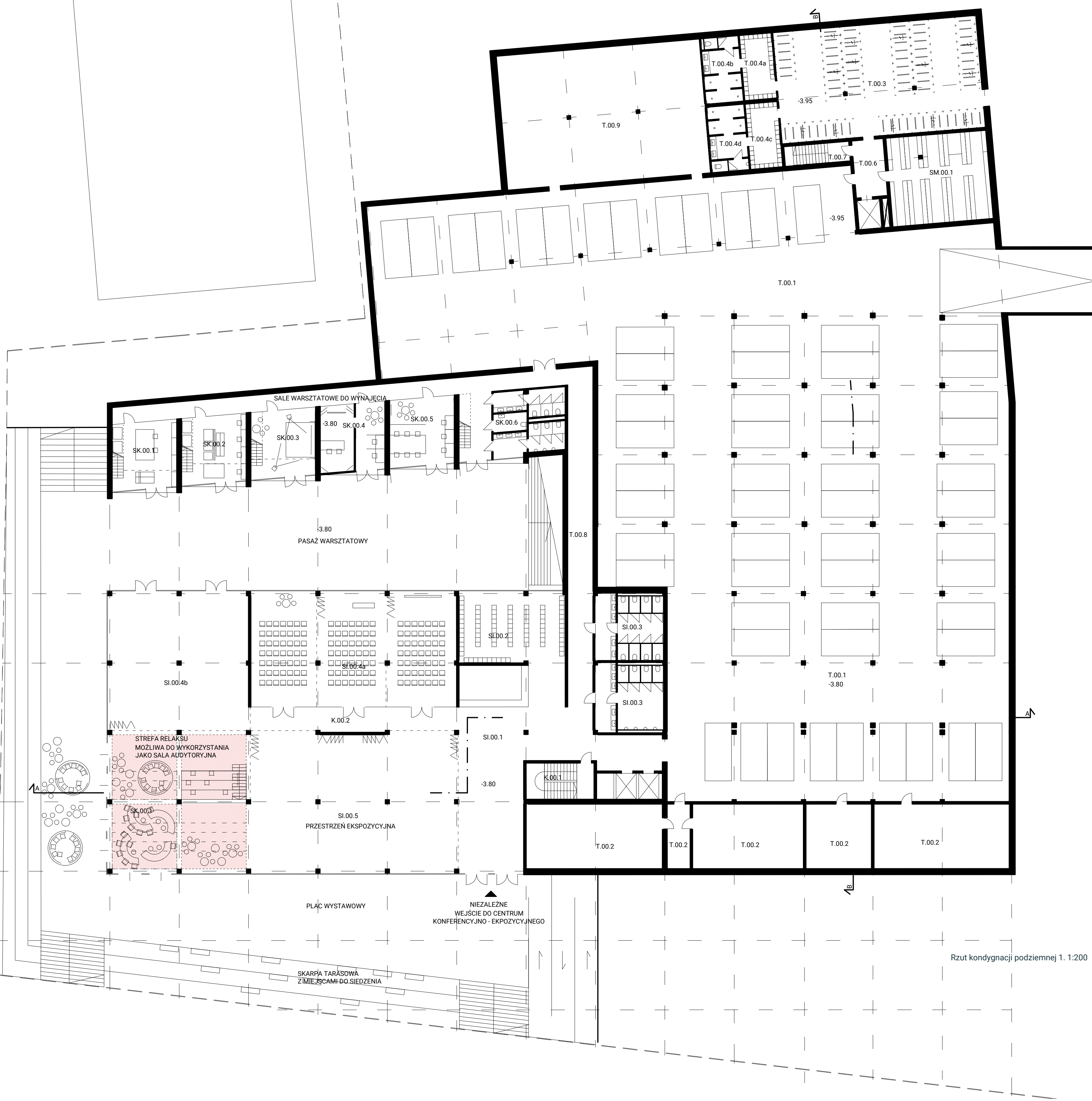
Hol recepcyjny Budynku A



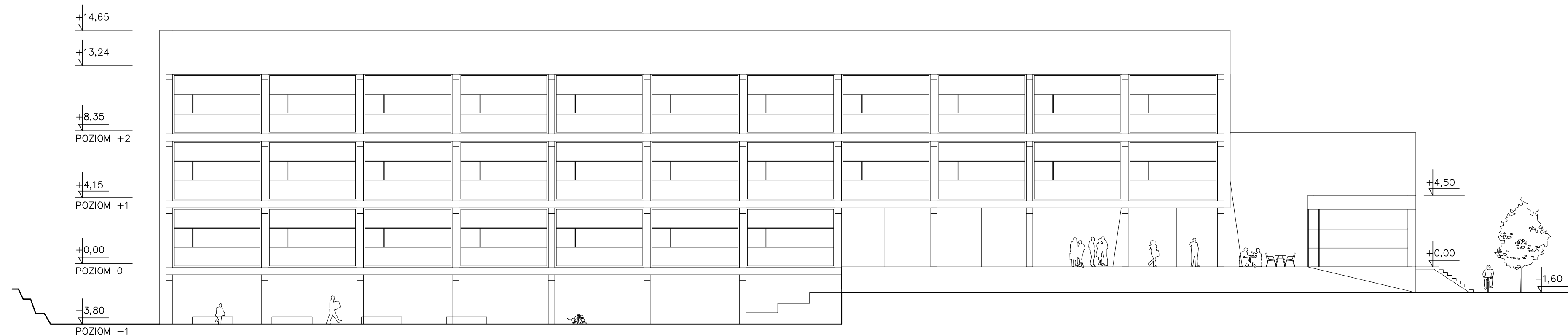
Przekrój AA przez Rdczeń budynku A. 1:200



Przekrój BB przez Forum oraz budynki A i B. 1:200



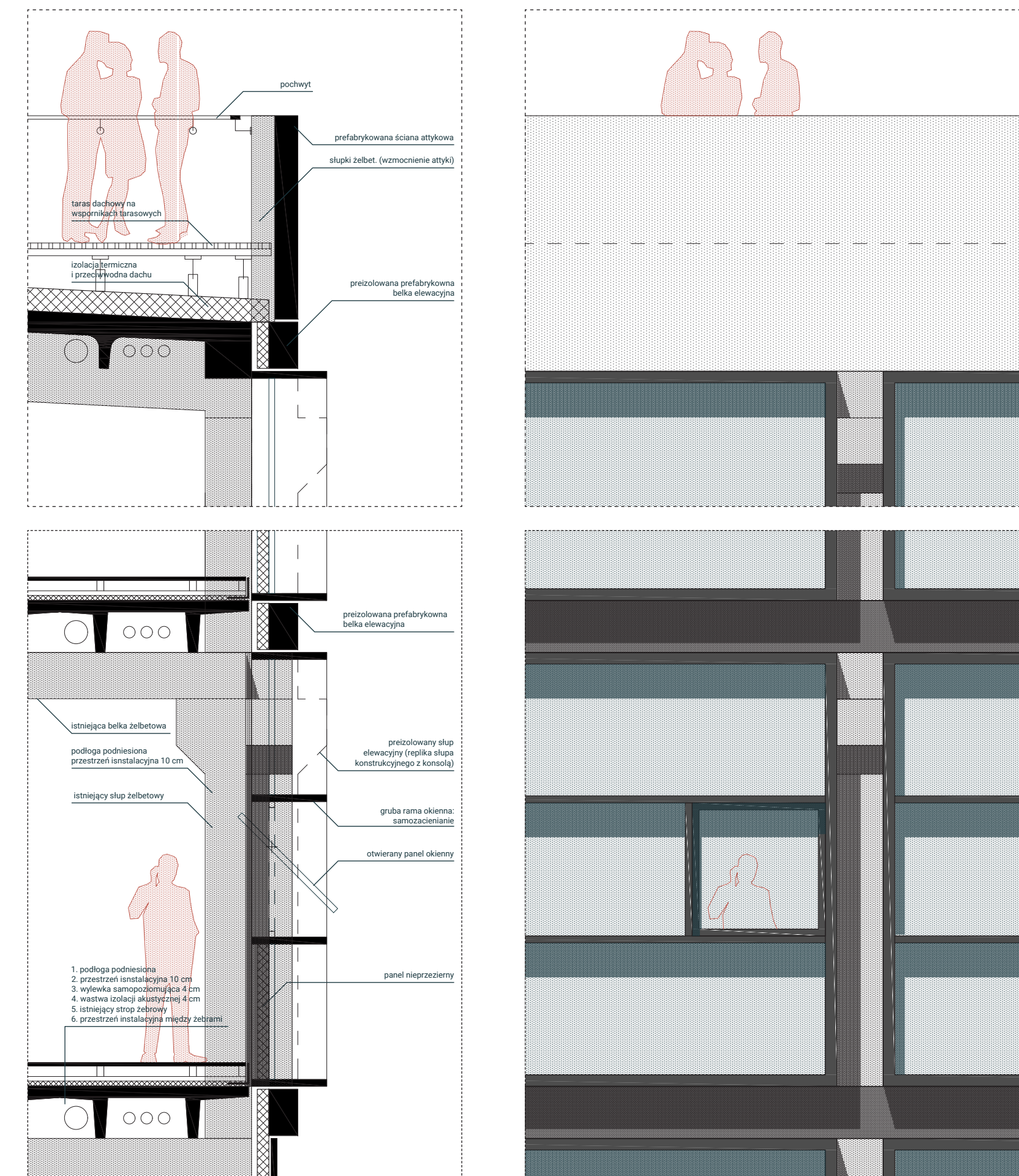
Rzut kondygnacji podziemnej 1. 1:200



Elevacja frontowa budynku A. 1:200

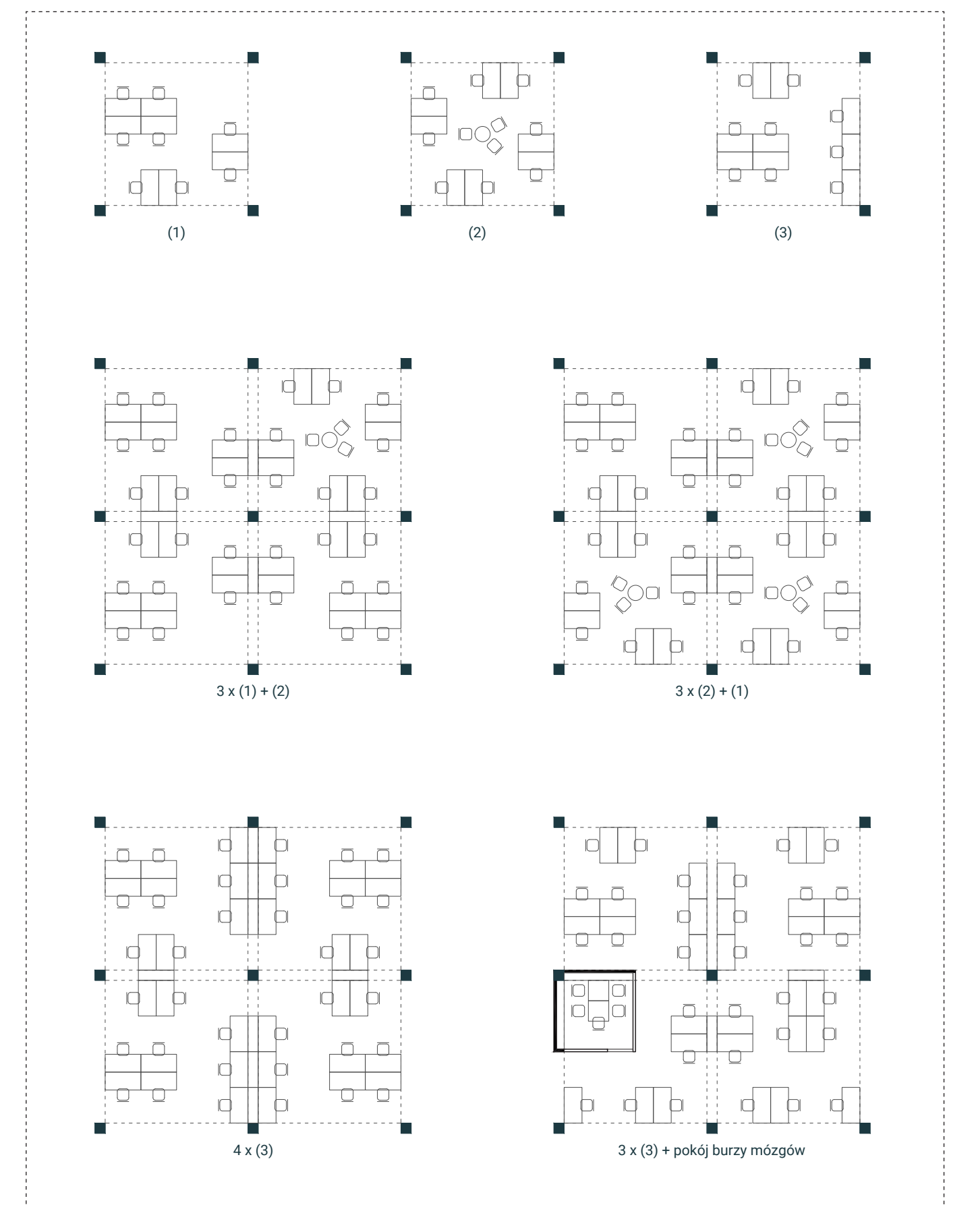


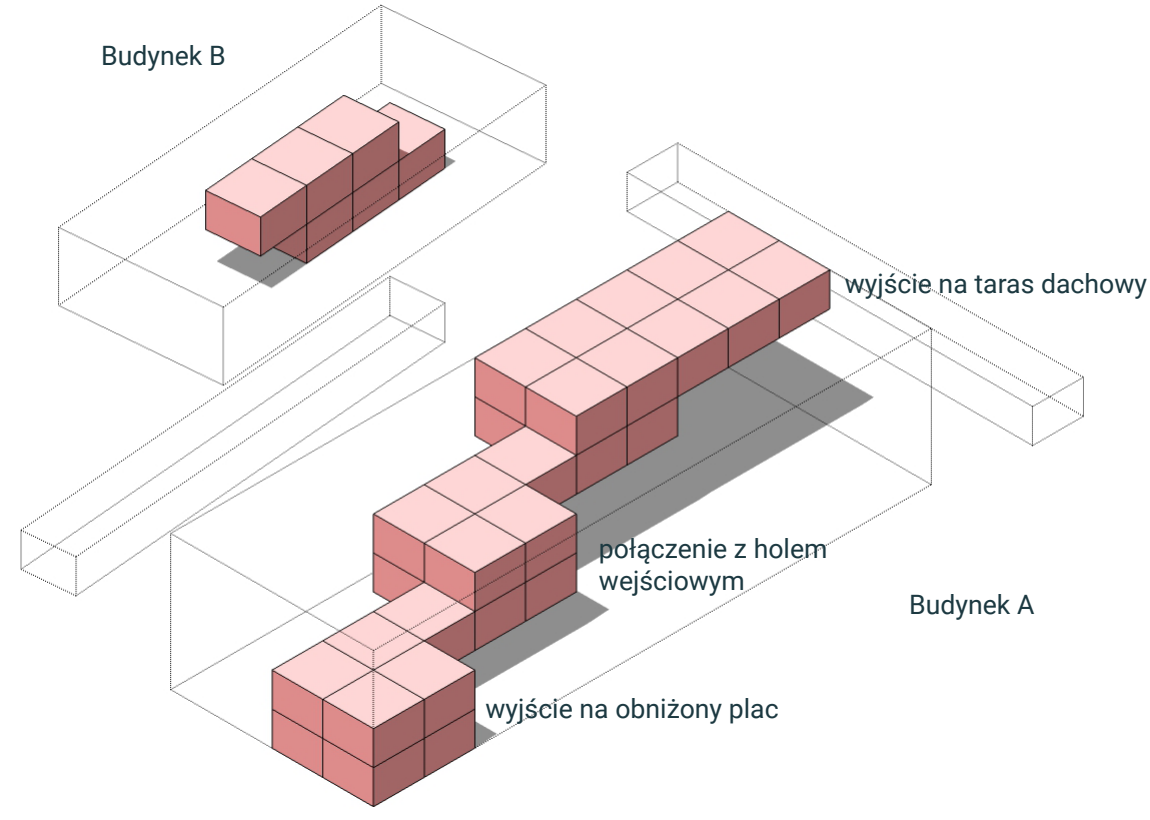
Widok Pasażu Warsztatowego pomiędzy Pawilonem 1 a Budynkiem A w kierunku Forum.



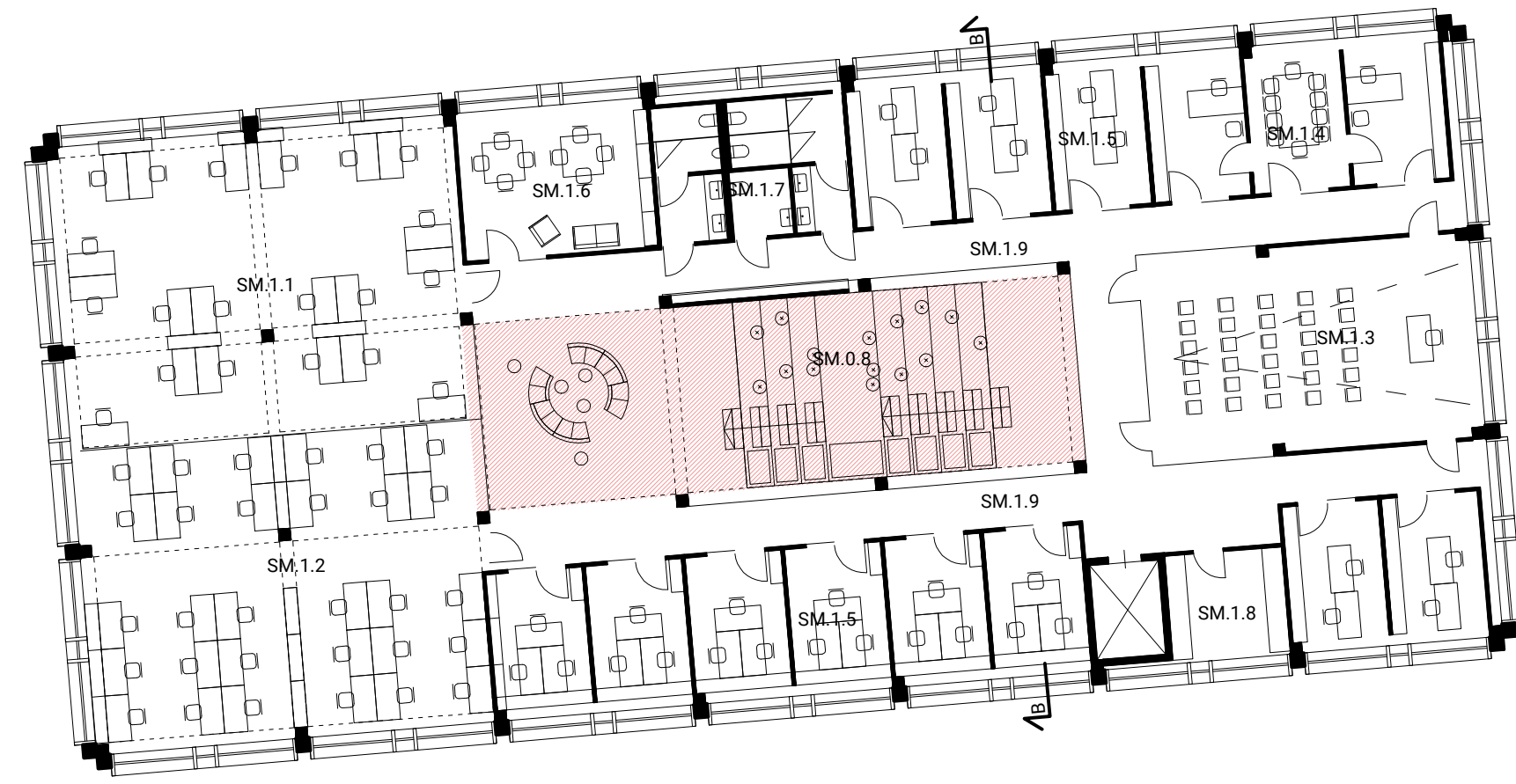
Detail elewacji prefabrykowanej Budynku A. 1:25

Przykładowe aranżacje biur typu "open space"  
 • moduł konstrukcyjny 6 x 6 m (charakterystyczny dla obu budynków);  
 • użyto typowych biurek o wymiarach 70 x 140 cm.





"Rdzeń" budynków A i B  
- strefy pracy nieformalnej i rekreacji łącząca wszystkie kondygnacje



Rzut piętra 1 Budynku B. 1:200

**Rdzeń**

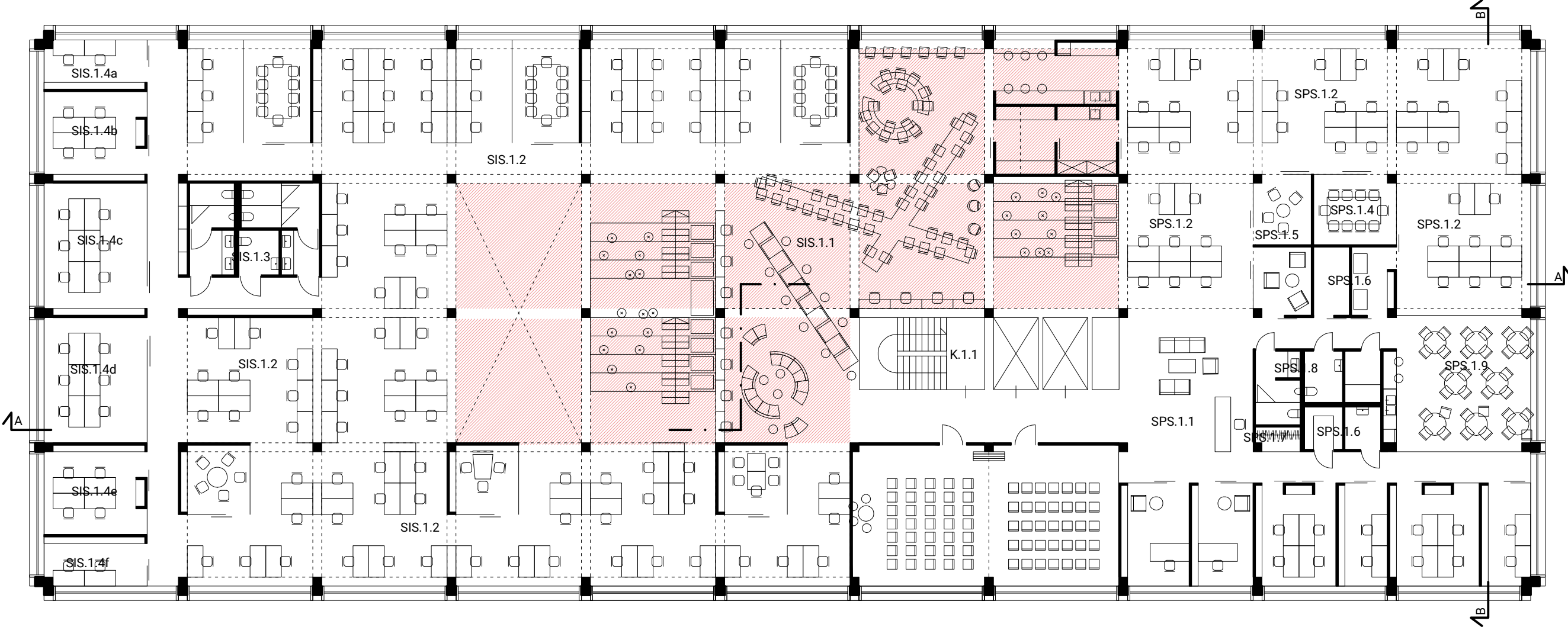
Istniejąca konstrukcja budynku daje możliwość stworzenia przestrzeni modyfikowalnej, wielofunkcyjnej, o dużych możliwościach reorganizacji, odpowiadającej na współczesne zapotrzebowania i charakter pracy.

Substancja budynku dzieli się więc na elementy trwałe - główny **Rdzeń** budynku (ok. 20% powierzchni użytkowej) oraz pozostałą modyfikowalną wolną przestrzeń biurową (pozostałe 80%).

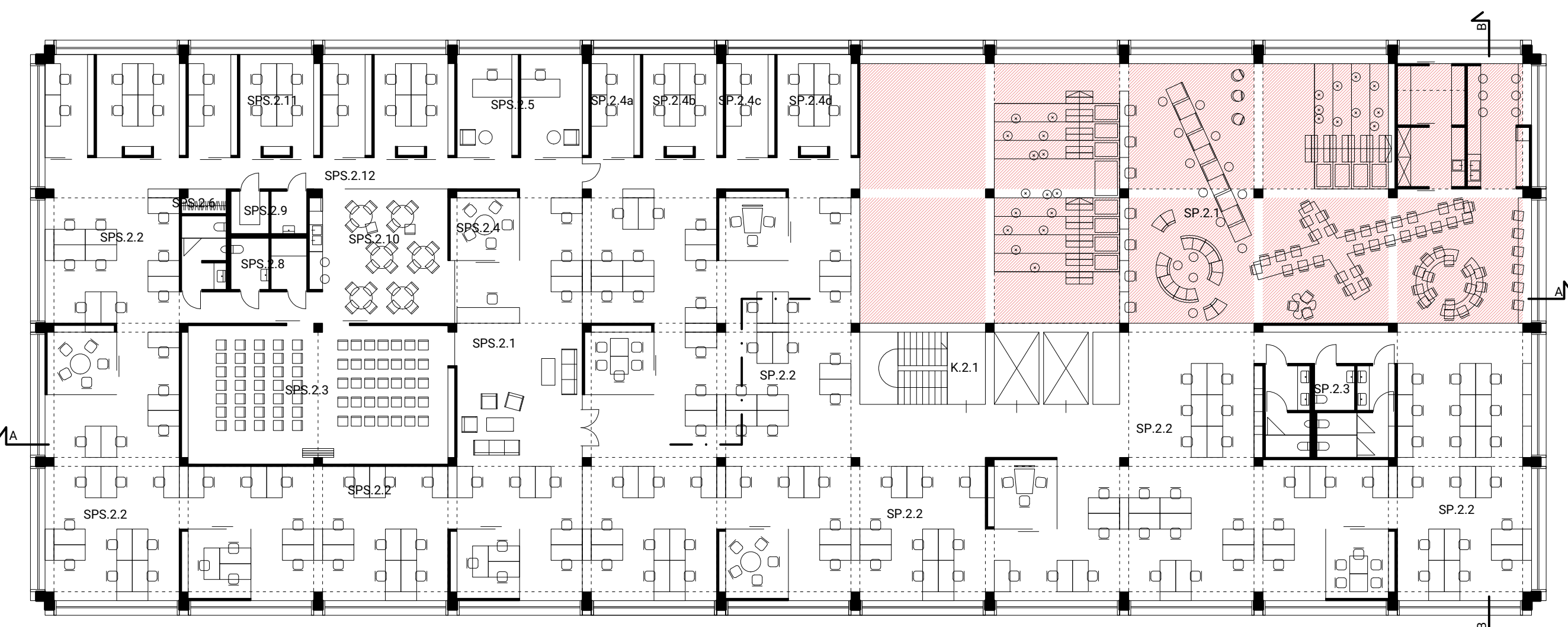
**Rdzeń**, przechodzący przez Budynek A po przekątnej z zachodu na wschód i z góry na dół, jest przestrzenią łączącą wszystkie Strefy Klastra, pozwalającą na swobodny przepływ ludzi między nimi, stymulującą przypadkowe spotkania i wymianę myśli. Zawiera w sobie wszystkie elementy programu znajdujące się na marginesie typowej pracy biurowej, które jednak odgrywają w niej coraz większą rolę, takie jak:

- Tymczasowe, incydentalne miejsca pracy typu "touchdown",
- Co-working,
- Stanowiska pracy nieformalnej,
- Miejsca regeneracji siły i relaksu,
- Miejsca do jedzenia i automaty z napojami i przekąskami.

**Rdzeń** jest dosłowną odpowiedzią na postulat naruszenia hierarchii typowego biurowca z "najlepszymi" przestrzeniami najmu na górnych kondygnacjach i "gorszymi" na dolnych. Może być także rozpatrywany jako swoiste odwrócenie typowego traktu biurowego z doświadczonymi przestrzeniami pracy po obwodzie i ciemnymi pomieszczeniami pomocniczymi w wewnętrznym traktie budynku.



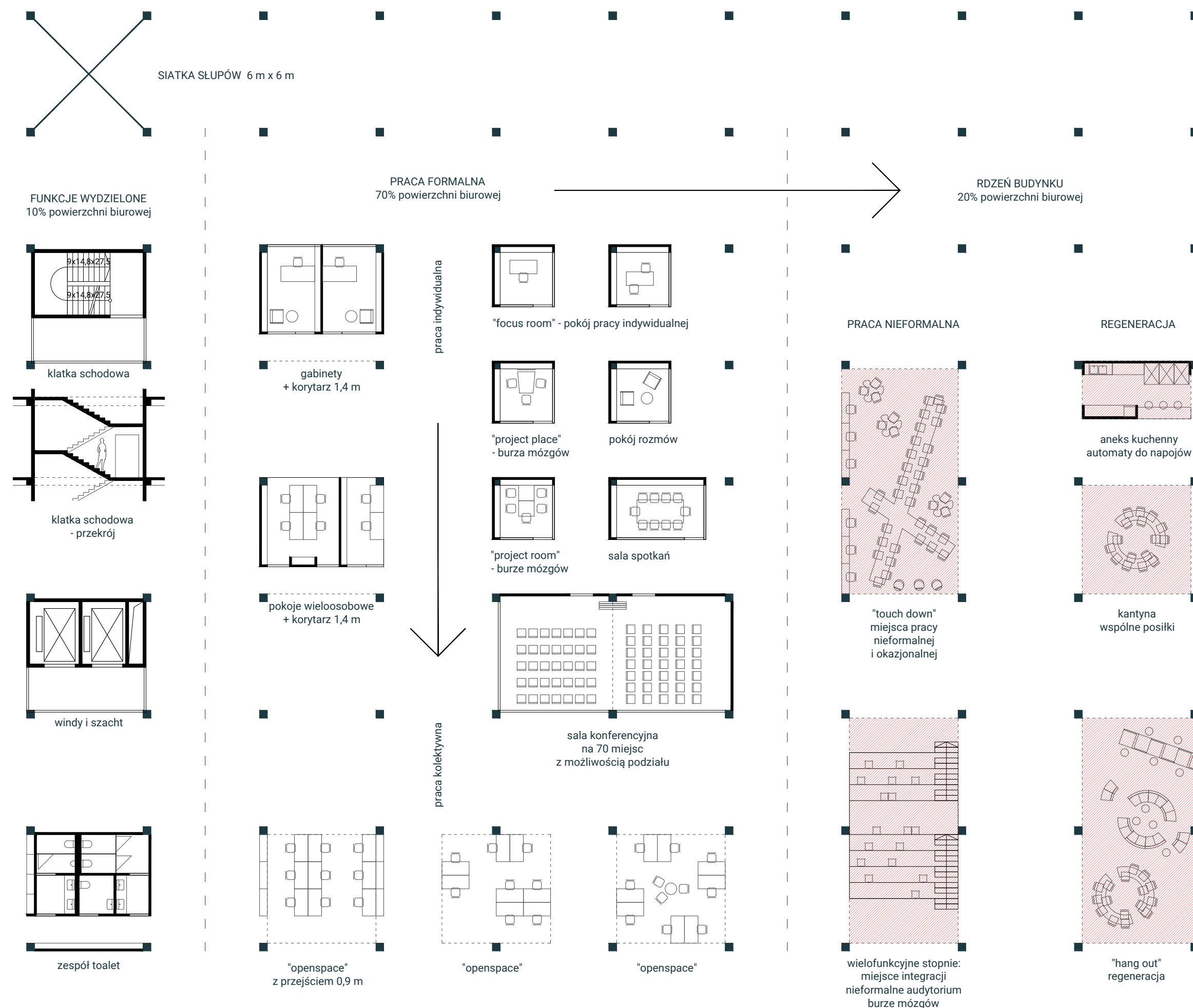
Rzut piętra 1 Budynku A. 1:200



Rzut piętra 2 Budynku A. 1:200



Widok przestrzeni Rdzenia



**Matryca środowiska pracy**  
Współczesna przestrzeń biurowa musi być niezwykle elastyczna. Wynika to z szeregu zjawisk występujących na rynku powierzchni biurowych, takich jak:

- krótkie kontrakty najmu przestrzeni biurowej; 3-5 lat,
- rozwój technologii mobilnych, oderwanie pracy od miejsca,
- presja rynku producentów mebli biurowych i wyposażenia; stymulowanie młód trendów;
- nadążanie za strategią marketingową firmy (biuro jak ważny element PR-u, np. Google Campus);
- rozwój co-workingu wynikający z rozwoju mikro-przedsiębiorczości, grantowego/efemerycznego charakteru wielu przedsięwzięć, mody.

Wolny plan i modularność konstrukcji hal Klastra pozwala pozytywnie odpowiedzieć na tak postawione wymagania. Wychodząc od standardowego modułu istniejącej siatki konstrukcyjnej, można wypracować katalog, Matrycę, przykładowych aranżacji powierzchni biurowych (obok).

Matryca ujmuje całe spektrum współczesnej pracy biurowej: od formalnej do nieformalnej oraz od indywidualnej do kolektywnej. Pozwala w łatwy sposób zaaranżować różnorodnie i stymulująco środowisko pracy.